

ARMANNI

Silverline

**STAPELAAR
ALFA SL MG**

HANDLEIDING

INHOUD

Hoofdstuk 1 Algemene informatie 1-1

- 1.1 Verschafte documentatie
 - 1.1.1 Deze handleiding
- 1.2 Eigendom van de informatie
- 1.3 Identificatiegegevens van de fabrikant
- 1.4 Identificatiegegevens van het toestel
- 1.5 EG verklaring van overeenstemming
- 1.6 Algemene informatie inzake de veiligheid
 - 1.6.1 Passieve veiligheidsvoorzieningen
 - 1.6.2 Actieve veiligheidsvoorzieningen
 - 1.6.3 Bevoegdheden van het personeel
 - 1.6.4 Gevaarlijke zones
 - 1.6.5 Gevaarlijke zones van het toestel tijdens gebruik en onderhoud
 - 1.6.6 Persoonlijke bescherming
- 1.7 Voorzien gebruik
 - 1.7.1 Voorziene handelingen
 - 1.7.2 Voorziene installatiemodaliteiten
 - 1.7.3 Voorziene werkingsmodaliteiten
 - 1.7.4 Veiligheidsnormen en gebruik
- 1.8 Niet voorzien gebruik
- 1.9 Garantie
- 1.10 Bijstand
 - 1.10.1 Vraag tot bijstand
- 1.11 Hoe de verschafte documentatie gebruiken?
 - 1.11.1 Gebruik van de handleiding
- 1.12 Bewaren van de handleiding
- 1.13 Overeenkomsten
 - 1.13.1 Typografie

Hoofdstuk 2 Beschrijving 2-1

- 2.1 Beschrijving van het toestel

- 2.1.1 Doel van het toestel
 - 2.1.2 Werkingsprincipe
 - 2.1.3 Structuur
- 2.2 Eigenschappen
 - 2.2.1 Geluid
- 2.3 Verantwoordelijkheid

Hoofdstuk 3 Installatie 3-1

- 3.1 Opslag
 - 3.1.1 Eigenschappen van de opslagruimte
 - 3.1.2 Eigenschappen omgeving van de opslagzone
- 3.2 Transport
 - 3.2.1 Transportvoorwaarden
 - 3.2.2 Transport
 - 3.2.3 Heffen
 - 3.2.4 Voorafgaande handelingen
- 3.3 Plaatsing
 - 3.3.1 Fysieke eigenschappen van de plaatsing
 - 3.3.2 Eigenschappen van de plaatsingszone
- 3.4 Test

Hoofdstuk 4 Gebruik 4-1

- 4.1 Hoedanigheid van de gebruiker
- 4.2 Gevaarlijke zones
- 4.3 Bediening
 - 4.3.1 Bediening
- 4.4 Werking
 - 4.4.1 Voorbereiding en starten
 - 4.4.2 Werkingsmodaliteiten
- 4.5 Werkingsproblemen
 - 4.5.1 De truck beweegt niet

Hoofdstuk 5 Onderhoud 5-1

- 5.1 Onderhoudsverplichtingen volgens de richtlijnen EG 89/392
- 5.2 Periodieke onderhoudscontroles - technische raadgevingen
- 5.3 Gevaarlijke zones
- 5.4 Gewoon onderhoud (periodiek en preventief)
 - 5.4.1 Kwalificatie van de gebruiker
 - 5.4.2 Reinigen
 - 5.4.3 Periodieke inspecties
 - 5.4.4 Uitzonderlijk onderhoud

Hoofdstuk 1 Algemene informatie

1.1 Verschafte documentatie

1.1.1 Deze handleiding

- Gegevens van de handleiding
 - Handleiding voor gebruik en onderhoud van de Heftruck ALFA SL MG
 - Editie: 1.0
 - Versie: 1.0
 - November 1995
 - Code MG/21-11-95- F
- Bestemming
 - Transporteur
 - Installateur
 - Gebruiker
 - Onderhoudstechnieker

1.2 Eigendom van de informatie

Deze handleiding bevat informatie inzake de eigendomsrechten. Alle rechten zijn voorbehouden.

Deze handleiding mag noch worden gereproduceerd, noch worden gefotokopieerd, hetzij geheel of gedeeltelijk, zonder voorafgaande schriftelijke toestemming van ARMANNI. Het gebruik van deze handleiding wordt enkel toegelaten voor de klant aan wie de handleiding verschafte werd voor de installatie en het onderhoud van het toestel waarop deze handleiding betrekking heeft.

ARMANNI verklaart dat de informatie vervat in deze documentatie overeen stemt met de specifieke en veiligheidstechnieken van het toestel welk het onderwerp

uitmaakt van deze handleiding. ARMANNI aanvaardt geen verantwoordelijkheid voor alle rechtstreekse of onrechtstreekse schade berokkend aan personen, voorwerpen of dieren bij gebruik van het toestel buiten de omstandigheden voorzien in deze handleiding.

ARMANNI behoudt zich het recht voor, zonder voorafgaande verwittiging, wijzigingen of verbeteringen aan te brengen aan deze documentatie en aan de productiemachines ARMANNI, evenals eventueel aan de machines die werden gecommmercialiseerd onder het logo waarnaar deze handleiding verwijst, hoewel dit werd gedaan onder een ander serienummer. De informatie vervat in deze handleiding heeft in het bijzonder betrekking op het toestel vermeld onder 1.4 identificatiegegevens van het toestel.

1.3 Identificatiegegevens van de fabrikant

Armanni
Via Sottoprovinciale, 28/a
24021 ALBINO (BG)
Tel. 035/752909

1.4 Identificatiegegevens van het toestel

- Benaming: HEFTRUCK
- Model: ALFA SL MG
- Serienummer: 363PZ
- Bouwjaar: 19 april 2004
- Eventueel toe te passen accessoires
- Voor de handleiding van de accessoires, zie de bijlagen

PLAATS VAN HET IDENTIFICATIEPLAATJE

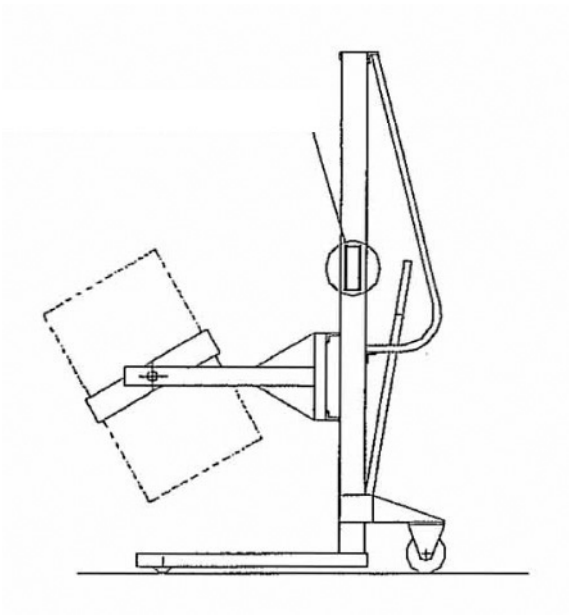


Fig. 1.1 Plaats van het identificatieplaatje

OPMERKING

ARMANNI is niet aansprakelijk voor eventuele letsels aan personen en/of huisdieren of schade aan voorwerpen veroorzaakt door het gebruik van het toestel door niet gekwalificeerde gebruikers.

Gevaarlijke zones

Definitie

Elk onderdeel of zone binnenin of in de nabijheid van het toestel waar iemand enig gezondheids- en/of veiligheidsrisico loopt.

1.6.4 Gevaarlijke zones van het toestel tijdens het gebruik en het onderhoud

Beschermde risicozones

Overblijvende risicozones

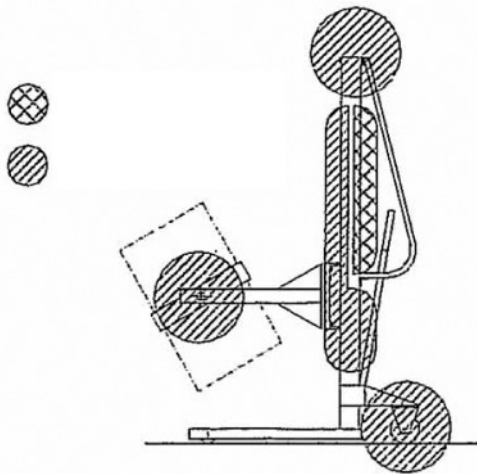


Fig. 1.3 Gevaarlijke zones van het toestel tijdens het gebruik en het onderhoud

GEVAAR

Elke gebruiker moet de handelingen uitvoeren waarvoor hij is opgeleid.

- Tijdens de installatie, het gebruik en het onderhoud, moet men de aangepaste individuele beschermingsmiddelen gebruiken.

Het niet gebruiken van de aangepaste beschermingsmiddelen kan de gebruiker blootstellen aan gevaar.

OPMERKING

ARMANNI is niet aansprakelijk voor eventuele letsels aan personen of schade aan voorwerpen veroorzaakt door het niet naleven van de veiligheidsnormen en van de aanbevelingen vervat in de verschaft documentatie.

1.6.6. Persoonlijke bescherming

Voor het gebruik van het toestel voorziet men veiligheidshandschoenen en schoenen met een stalen top tegen ongevallen.

1.7 Voorzien gebruik

1.7.1. Voorziene handelingen

- Heffen van vaten en containers
- Overhevelen van vaten en containers
- Doseringen uitvoeren

1.7.2. Voorziene installatiemodaliteiten

Voor de installatie van het toestel is naleving van volgende voorwaarden noodzakelijk:

- Een goede verlichting van de omgeving
- Vlakke oppervlaktes zonder gaten

1.7.3. Voorziene werkingsmodaliteiten

- Het toestel wordt gevoed door manuele externe energie die wordt omgezet in mechanische en hydraulische energie en in beweging voor het voorziene gebruik.
- Voor de veiligheid van het gebruik van het toestel voorziet men één enkele gebruiker.

1.8 Niet voorzien gebruik

Het niet voorziene gebruik is elk gebruik dat niet duidelijk gespecificeerd werd onder 1.7 Voorzien Gebruik en in het bijzonder:

Het gebruik van de heftruck als lift voor het optillen en laten zakken van personen of voor het transport van personen naast de bestuurder (zie model met platform voor transport bestuurder).

1.9 Garantie

Voor wat betreft de algemene garantievooraarden wordt verwezen naar het Garantiecertificaat in bijlage 3.

1.10 Bijstand

De leverancier stelt een Dienst Na Verkoop ter beschikking van zijn klanten.

1.10.1 Vraag tot bijstand

Indien zich problemen voordoen bij het gebruik van het toestel, raden wij aan eerst deze handleiding te raadplegen.

Contacteer de Dienst Na Verkoop om problemen op te lossen die niet in deze handleiding staan of in geval het probleem verder blijft bestaan na uw tussenkomst.

Dienst Na Verkoop

Wanneer men moet tussenkomen:

Tijdens de garantieperiode, zich wenden tot:

ARMANNI constructeur

Na de garantieperiode:

Indien men de verkoper of de Dienst na Verkoop niet kent, zich wenden tot ARMANNI

Voor de vervangstukken, zich wenden tot: TVH?

Indien men de verkoper of de Dienst na Verkoop niet kent, zich wenden tot ARMANNI

1.11 Hoe de verschaft documentatie gebruiken?

1.11.1. Gebruik van de handleiding

Alvorens op het toestel eender welke handeling voor gebruik, uitrusting en onderhoud uit te voeren, aandachtig de voorwaarden lezen die in deze handleiding staan.

Tab. 1.1 Hoe de documentatie gebruiken?

Indien men wil	Raadplegen
Het toestel transporteren, verplaatsen, laden, lossen en in gebruik stellen	Hoofdstuk 3 installatie
Op punt stellen, het toestel uitrusten	Hoofdstuk 4 Gebruik
Het reeds geïnstalleerde en klaargemaakte toestel gebruiken.	Hoofdstuk 4 Gebruik
Regelen tijdens gebruik	Hoofdstuk 4 Gebruik
Problemen oplossen tijdens gebruik	Hoofdstuk 4 Gebruik
Onderhoud voorzien en uitvoeren	Hoofdstuk 5 Onderhoud
Het toestel niet meer gebruiken of slopen	Hoofdstuk 6 Afbraak

1.12 Bewaren van de handleiding

Deze handleiding en de verschaft documentatie moeten bewaard worden voor de duur van het technische leven van het toestel. In geval van verkoop van het tweedehands toestel, moet het toestel in zijn geheel, met documentatie verkocht worden.

1.13 Overeenkomsten

1.13.1 Typografie

Cursieve tekst: Duidt de titel van een hoofdstuk, een deel, een subdeel, een paragraaf, een tabel of een figuur van deze handleiding of van een referentiepublicatie aan.

OPMERKING

De opmerkingen bevatten heel belangrijke informatie en worden, teneinde het belang extra te onderlijnen, buiten de tekst geplaatst waarop ze betrekking hebben.

AANDACHT

De aanduidingen “Aandacht” wijzen op procedures waarvan het gedeeltelijk of geheel niet naleven schade kan veroorzaken aan het toestel of aan uitrustingen die eraan verbonden zijn.

GEVAAR

De aanduidingen “Gevaar” duiden de procedures aan waarvan het gedeeltelijk of geheel niet naleven fysieke letsels kan berokkenen.

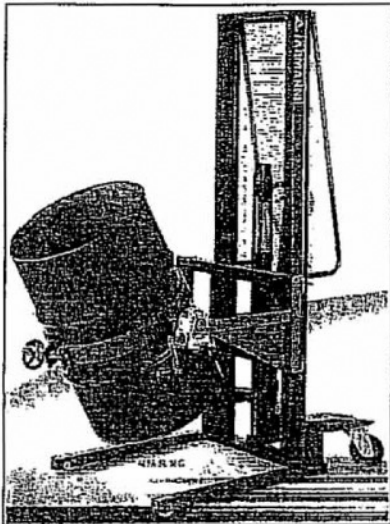


Fig. 2.1 Afbeelding van het toestel

2.2 Eigenschappen

2.2.1 Geluid

De waarden van de parameters van het geluid dat door het toestel gecreëerd wordt, vallen, volgens de aanwijzingen van de Europese richtlijn 89/392/EG, binnen de toegelaten grenzen.

- Gemeten equivalent A niveau continue akoestische druk ligt onder 70 dB(A).
- De maximale waarde van de gemeten equivalent C akoestische ogenblikkelijke druk ligt onder de 63 Pa.

2.3 Verantwoordelijkheid

OPMERKING

ARMANNI is niet aansprakelijk voor de ongemakken, pannes of het slecht functioneren veroorzaakt door het niet naleven van de aangeleverde voedingswaarden.

- Kraan of heftrucks met minimum capaciteit van 1500 kg.
- Dubbele verankering.

Procedures

- Overgaan tot het vasthaken van het toestel in de voorziene gaten in het bovenste deel van de stijl - Fig. 3.1 hefpunten van het toestel.
- Het toestel is klaar om op te heffen.

ZONE VOOR VASTHAKEN

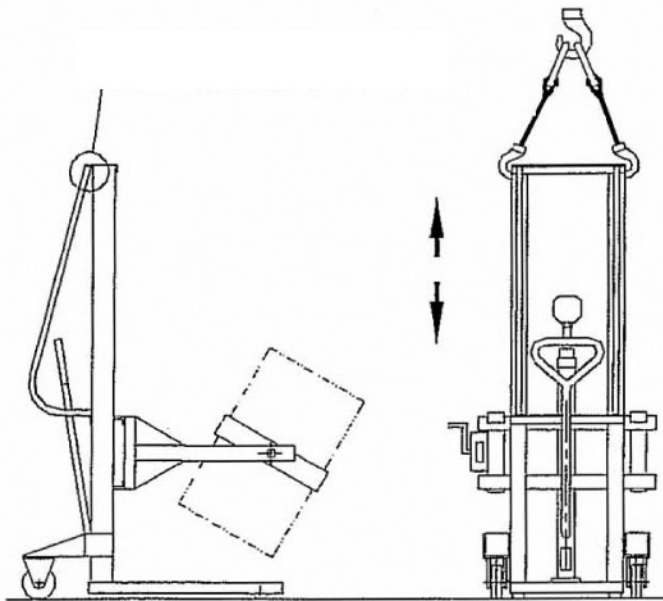


Fig. 3.1 Hefpunten van het toestel

3.2.4 Voorafgaande handelingen

Uitpakken

- De plastic hoes die het toestel bedekt, afnemen.

Controle van de schade veroorzaakt tijdens het transport

Alvorens over te gaan tot de installatie van het toestel, moet men nagaan of tijdens het transport schade berokkend werd aan onderdelen van het toestel.

Controleer in het bijzonder de staat van volgende onderdelen:

- Manuele reductor met schroef
- Stang en hefcilinder van de heftruck
- Ketting en stiften
- Hydraulische voedingsslangen
- Hydraulische pomp
- Handrem

Reinigen van het toestel

Stof of vuil, veroorzaakt door de fases van het transport, aan de buitenkant verwijderen. Gebruik een doek of perslucht.

In geval van schade

Alvorens over te gaan tot het gebruik van het toestel, moet men de staat ervan nagaan. De schade berokkend tijdens het transport wordt toegeschreven aan de transporteur en onmiddellijk gemeld aan de leverancier.

3.3. Plaatsing

Hieronder vindt u de fysieke eigenschappen en de procedures ter voorbereiding van het lokaal en de plaatsingszone van de truck.

3.3.1 Fysieke eigenschappen van de plaatsing

Hoedanigheid van de ruimte

Het toestel vereist gewoon een werkruimte waarbij de afmetingen verschaft in *Technische Bepalingen* gerespecteerd worden, teneinde goed te kunnen manoeuvreren: het werkvlak moet effen zijn en niet ingedeukt zijn.

Bodem

De bodem mag een helling hebben die maximaal 1% bedraagt en moet in goede staat zijn.

Bovendien moet de grond een globale werkdraagkracht (GL) hebben die gelijk is aan:

$$GL = \frac{(P+Q) \cdot 9,81}{1000} = \frac{(Kg + Kg) \cdot 9,81 \text{ m/s}^2}{1000} = \dots \text{KN}$$

Waarbij: GL = globale werkdraagkracht uitgedrukt in (KN).

P = gewicht van het toestel uitgedrukt in (Kg).

Q = draagkracht van het toestel uitgedrukt in (Kg).

9.81 = versnelling van de zwaartekracht uitgedrukt in (m/s²).

Bijgevolg is een werklast (CL) gelijk aan

$$CL = \frac{GL \cdot 1000}{S} = \frac{KN \cdot 1000}{m^2} = \dots \text{N/m}^2$$

Waarbij: CL = minimale werklast uitgedrukt in (N/m²).

S = steunvlak van het toestel uitgedrukt in (m²).

Bovendien moet de bodem een globale draagkracht hebben van 20KN/ m² en dit voor de volledige opslagoppervlakte en een minimale last van 20 KN/m².

HOOFDSTUK 4 GEBRUIK

In dit hoofdstuk worden de functies en gebruiksmodaliteiten beschreven van de toestellen.

4.1 Hoedanigheid van de gebruiker

Voor het toestel wordt het gebruik voorzien door één enkele gebruiker, teneinde risico's te vermijden tijdens verplaatsingen en bewegingen van de truck met last. Er is geen speciale hoedanigheid vereist voor het gebruik van de heftruck, maar men raadt grote voorzichtigheid aan bij het gebruik zodat schade aan voorwerpen en letsels voorkomen worden.

4.2 Gevaarlijke zones

Definitie

De gevaarlijke zones zijn deze binnenin en in de nabijheid van het toestel waar iemand enig gezondheids- en veiligheidsrisico loopt.

BESCHERMDE GEVAARLIJKE ZONES OVERIGE GEVAARLIJKE ZONES

Min. afstand 8 meter

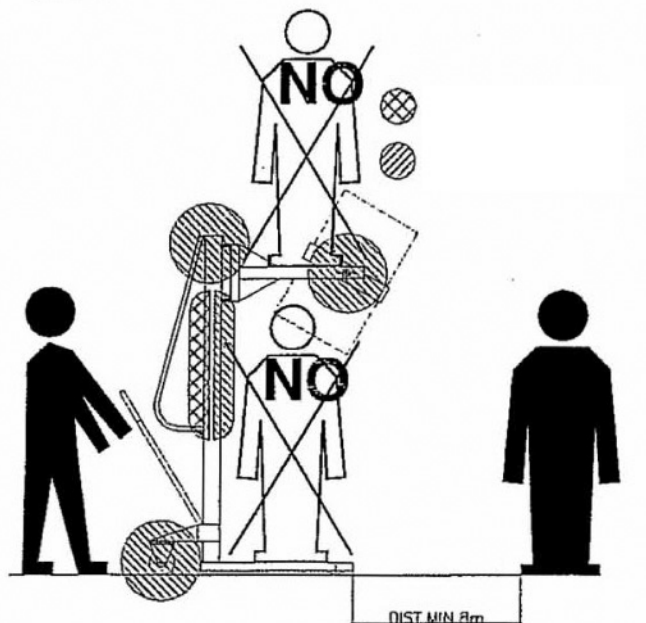


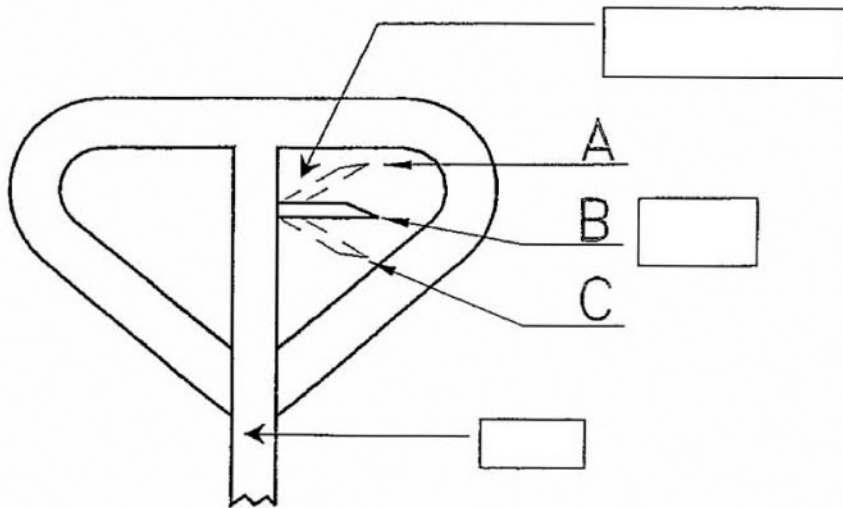
Fig. 4.1 Positie van de gebruiker en gevaarlijke zones van het toestel bij gebruik.

4.3 Bediening

Bedieningshendel stijgen – dalen

Neutrale positie

Dissel



4.3.1 Bediening

Om een container te kunnen optillen, moet men manueel als volgt handelen:

- 01: Eerst moet het vat in verticale positie staan.
Het opzetstuk voor het keren van vaten optillen tot het steunpunt van de ronde banden zich op halve hoogte van het vat bevindt. De banden rond het vat leggen en deze door middel van het blokkeringssysteem goed aanspannen. Om het vat op te tillen moet men nu de bedieningshendel laten zakken tot de positie (C) zoals beschreven op de tekening hiervoor; gebruik de dissel omhoog en omlaag en omgekeerd.
- 02: Om het vat te draaien, manueel de reductor gebruiken (aan de rechterzijde van de banden voor het vastmaken van het vat) door de hendel die hierop bevestigd is, te draaien in wijzerszin of tegenwijzerszin om een rotatie naar voor of naar achter te bekomen.
- 03: Om het vat te laten zakken, de bedieningshendel verplaatsen naar boven toe, in de positie (A). Indien men meer druk op de hendel uitoefent, stijgt de snelheid waarmee het vat daalt eveneens. Wanneer men de hendel plots loslaat, zal het dalen eveneens brusk stoppen, terwijl de bedieningshendel automatisch van positie (A) naar positie (B) neutraal overschakelt.
- 04: Om de verplaatsingen uit te voeren, moet men manueel de rijdissel gebruiken of de zijdelingse handvatten en duwen of trekken.
- 05: Teneinde de truck in een stabiele positie te stoppen, de rem die op het rechter achterwiel geplaatst is van boven naar beneden indrukken door druk uit te oefenen met de voet. Om zeker te zijn van deze handeling, de remhendel omlaag drukken na gebruik en de blokkering controleren door te proberen de truck te bewegen. Om de rem te lossen, opnieuw met de voet de rem bedienen, door gewone druk naar omhoog uit te oefenen. Een veer op de rem zorgt ervoor dat bij het lossen van de rem de originele positie ingenomen wordt en het wiel zodoende vrijgemaakt wordt.

HOOFDSTUK 5 Onderhoud

5.1 Onderhoudsverplichtingen volgens richtlijn EG 89/392

Het onderhoud van heftrucks is heel belangrijk: het doel is het behouden van de veiligheidseigenschappen voorzien door de constructeur tijdens het ontwerp. Het gewoon onderhoud en in het bijzonder de herstellingen, moeten dus worden uitgevoerd door technisch gespecialiseerd personeel en moeten in elk geval toegelaten zijn door de constructeur. Men moet originele vervangstukken gebruiken.

De intervallen tussen het periodiek onderhoud zijn vastgelegd door de constructeur (ARMANNI raadt aan elke 100 werkuren) en de intervallen tussen de veiligheidscontroles zijn vastgelegd door DPR 547 in art. 179 en 194.

ART 179 Dit artikel verplicht de gebruikers van heftrucks per trimester een controle uit te voeren van de hefkettingen: deze controle moet worden uitgevoerd door gespecialiseerd personeel.

ART 194 Dit artikel verplicht de gebruikers van heftrucks minstens één keer per jaar de controle van de veiligheidsvoorzieningen uit te laten voeren door gespecialiseerd personeel of personeel met een toelating van de constructeur, teneinde hun werking en staat te controleren.

DE TE CONTROLEREN PUNTEN ZIJN DE VOLGENDE:

1. Chassis
2. Opzetstuk voor het keren van vaten
3. Kettingen en stiften, kettingspanners, blokkeerinstelling ketting
4. Stijlen
5. Wielen
6. Spanning vijzen en bouten in het algemeen
7. Slangen
8. Hydraulische ventielen
9. Remmen
10. Bescherming tegen ongevallen
11. Identificatieplaatjes van de truck (grafiek draagcapaciteit en heffen), van de bediening en van eventuele uitrusting.

5.2 Periodieke controles, onderhoud, technische raadgevingen

Hydraulische installatie

Slangen, verbindingen, pakkingen en oleodynamische cilinder controleren.

Om olie bij te voegen, het opzetstuk voor het draaien van vaten laten zakken tot op de grond en de dop die op de piston geplaatst is, losvrijzen en olie LI 32 bijvoegen om het niveau opnieuw te behalen.

Controle vijzen en bouten, ketting

Alle vijzen en bouten van de truck nakijken, in het bijzonder deze van de wielen, van de tractiemotor en van de hefgroep. De hefketting nakijken en regelen, de stiften controleren en de kettingspanner (controleren of het gat van de stift voor het blokkeren van de ketting geen speling heeft. In geval van speling, zich wenden tot de Dienst na Verkoop en onderdeel vervangen). Periodiek ketting, kettingloopwiel, stiften en kettingspanner vervangen.

Smering

De stijlen goed ingevet houden.

De ketting en het kettingloopwiel goed ingevet houden.

Opzetstuk voor het keren van vaten ingevet houden in volgende onderdelen: manuele reductor en verbindingspunt voor de rotatie.

GEVAAR

Nooit solventen gebruiken, want ze beschadigen het vernis.

AANDACHT

Nooit werken met een waterstraal. Het water zou de motor kunnen beschadigen bij contact.

5.4.3. Periodieke inspecties

Tab. 5.1 Periodieke inspectie van de heftruck

Te controleren onderdelen	Inspectie om de
Oliepeil	3 maand
Smering stiften en stijlen	1 maand
Vervangen olie	1 jaar
Controle veiligheidsvoorzieningen	Elke dag
Kettingen	3 maand

Vervangen van de olie

Om de olie uit het reservoir te verwijderen, de aanwijzingen volgen van de procedure voor het buiten gebruik stellen in Hoofdstuk 6 inzake het verwijderen van de olie. Om olie bij te voegen, de aanwijzingen van de voorgaande paragraaf volgen.

Smering van het toestel

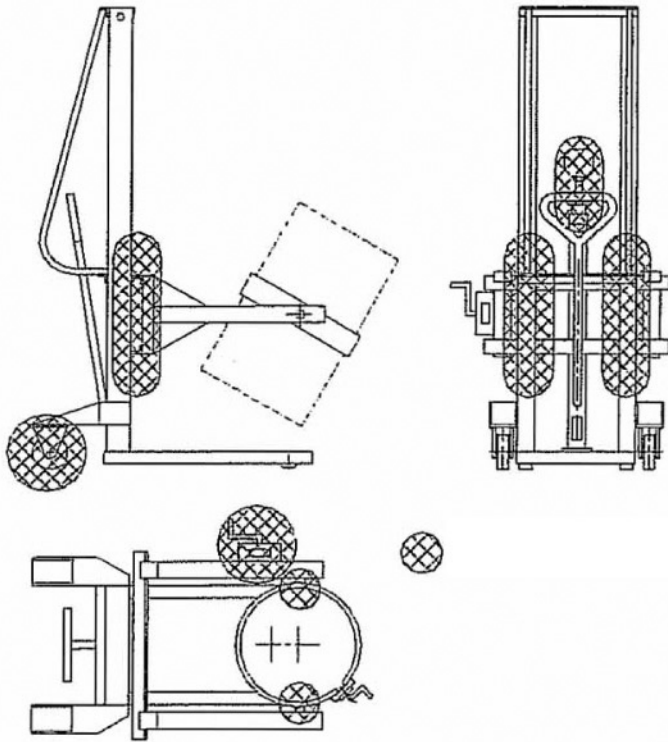


Fig. 5.2. Punten voor smering en invetten

5.4.4 Uitzonderlijk onderhoud

Alle gespecialiseerde tussenkomsten voor mechanische, hydraulische of elektrische onderdelen worden beschouwd als uitzonderlijk onderhoud. Contacteer de Dienst Na Verkoop voor de herstellingen en het leveren van vervangstukken.

OPMERKING

De pannes veroorzaakt door een verkeerd onderhoud of door herstellingen uitgevoerd door niet bevoegd personeel, brengen de annulatie van de garantievoorwaarden met zich mee.

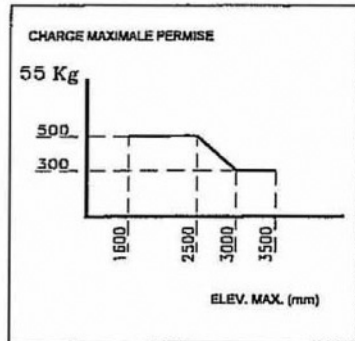
Risicobeperking na het buiten werking stellen

Indien men zorgvuldig de procedure volgt van deze handleiding voor het buiten werking stellen van het toestel, zullen alle beweegbare onderdelen correct geblokkeerd zijn. Er is dan geen enkel risico meer.

Silverline

ALFA SL MG 55

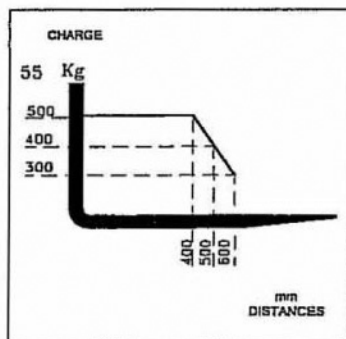
Maximum toegelaten last
Maximale hefwaarde



Schema van de maximale last in verhouding tot de hefwaarde

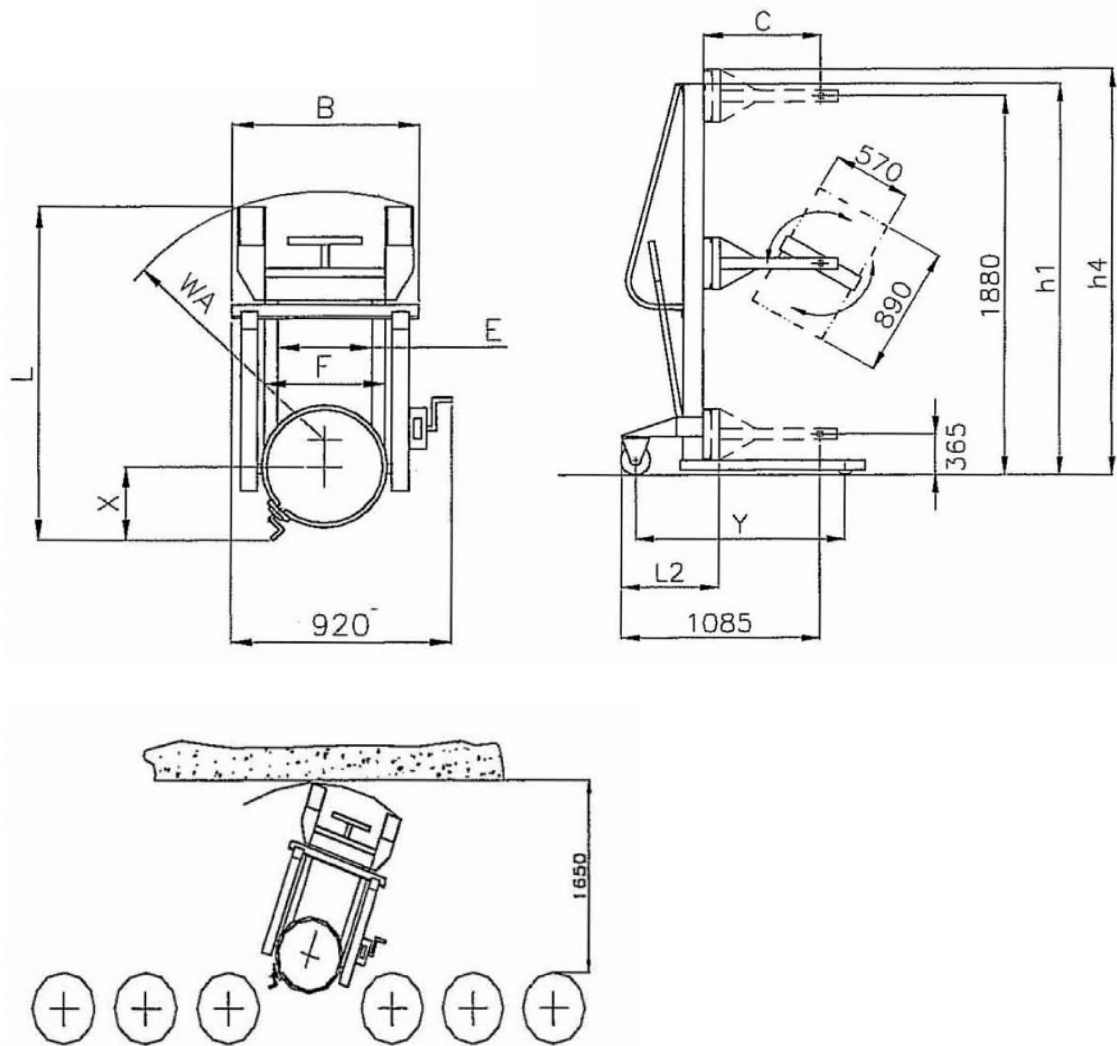
Charge = last

Mm distances = mm afstanden



Schema dat de positiewijziging van het zwaartepunt van de lasten weergeeft bij de verandering van deze laatste.

MODEL		ALFA SL MG 55
*Q	Kg	500
*Q	Kg	300
C	mm	585
I	mm	/
L	mm	1290
X	mm	435
Y	mm	1115
L2	mm	585
E	mm	850
F	mm	750
h1	mm	1990
h2	mm	1880
h3	mm	1880
h4	mm	2000
B	mm	800
WA	mm	1190



EIGENSCHAPPEN			
Constructeur	1	Firma naam	
Modellen	2	Logo van de constructeur	
Capaciteit	3	*Q	Hefcapaciteit met vorken
Capaciteit	3	*Q	Hefcapaciteit met uitrusting voor het keren van vaten
Zwaartepunt	4	C	Afstand van het zwaartepunt
Type wiel	5	Manueel	Manueel
Geleider	6	Dissel	Dissel
Type tractie	7	voor / achter	volledig / volledig
Wielen	8	voor / achter	2 rollen 2 stuurwielen
Gewicht	9	Gewicht stapelaar	
Autonomie	10	Autonomie bij continu werk en maximale belasting uren	

MAANDELIJKS / TRIMESTRIEEL / JAARLIJKS ONDERHOUD

[illegible]